

# TOCH GEEN TWEE PANDJES AAN DE MARKT IN DEN BOSCH



## PROJECT NIEUWBOUW

Gezien vanaf de Markt lijkt het of HP Architecten twee pandjes naast elkaar heeft gezet. In werkelijkheid lopen de plattegronden van de appartementen van links naar rechts in horizontale richting.



EEN ONFORTUINLIJKE INTERIEURBOUWER HAALDE TIJDENS WERKZAAMHEDEN IN 2016 EEN DRAGENDE BALK WEG, WAARDOOR EEN HISTORISCH PAND AAN DE MARKT IN DEN BOSCH VOLLEDIG INSTORTTE. HP ARCHITECTEN UIT ROTTERDAM KREEG OPDRACHT 'HET GAT IN DE MARKT' OPNIEUW INVULLING TE GEVEN. OGENSCHIJNLIJK STAAN ER TWEE PANDJES NAAST ELKAAR, MAAR DE WERKELIJKHEID IS ANDERS.

TEKST PETER DE WINTER FOTO'S CAROLINE WALTMAN (BOUWFOTO'S) EN MEINDERT KOELINK (EINDFOTO'S)

TEKENINGEN HP ARCHITECTEN, BEWERKT DOOR HENK HEUSINKVELD

## MARKT DEN BOSCH



Foto uit 2016, nadat een interieurbouwer tijdens werkzaamheden een dragende balk weghaalde. Daardoor stortte het pand volledig in.

**P**elle Poiesz is architect bij HP Architecten in Rotterdam. Op een dag in 2017 werd hij gebeld door ene Trudie Clingeberg. Op dat moment wist hij nog niet dat het telefoontje het begin zou zijn van een even interessante als bouwtechnisch uitdagende ontwerpdracht. Tijdens het gesprek bleek dat de mevrouw in kwestie eigenaar was van een pand uit 1637 in het hart van Den Bosch, op de hoek van de Markt en de Hinthamerstraat. Het historische pand was een jaar eerder tijdens een verbouwing aan het interieur volledig ingestort. De betrokken interieurbouwer had per abuis een dragende muur gesloopt met alle catastrofale gevolgen van dien. Clingeberg had het hoekpand geërfd van haar vader. De plek was haar zeer dierbaar. Eén ding stond voor haar vast: het ingestorte pand moest uit zijn as herrijzen en Pelle Poiesz was haar aanbevolen om die uitdagende klus op zich te nemen.



## PROJECT NIEUWBOUW



HP Architecten voorzag de pandjes aan de Markt van allerlei fraaie details die door de vakmannen van aannemer De Wit zorgvuldig werden aangebracht.



### GEVOELIGE PLEK

"Trudie was op zoek naar een architect en had van de gemeente een lijstje gekregen met mogelijke kandidaten. Ook ik stond op dat lijstje. Ik zei haar dat ze goed moest bedenken dat ze, met zo'n gevoelige plek met een bijzonder verhaal in de stad, beslist moest kiezen voor een architect met wie ze een klik voelde. We raakten in gesprek en ik moedigde haar aan vooral op haar gevoel af te gaan. Na dik een half uur hingen we op, waarna ik een maand lang niets meer van haar hoorde. Toen belde ze me met de mededeling dat ze verschillende mensen had gesproken en met mij in zee wilde gaan. Ik ontmoette haar en haar zus in Den Bosch om de plannen te smeden."

### VEEL VRIJHEID

Poiesz vertelt dat hij van zijn opdrachtgever veel vrijheid kreeg in de vormgeving van het proces. "Die vrijheid ontsloeg me niet van de verantwoordelijkheid een ontwerp te maken voor een van de belangrijkste plekken in Den Bosch. We wilden er geen 'historisch' pand terugzetten, maar een nieuw pand dat past bij

de historie en de gevels aan de Markt. De dakranden in ons ontwerp bijvoorbeeld, zijn een verwijzing naar de historische manier van detailleren. Door zo te werk te gaan is het ons gelukt een beeldbepalend ontwerp te maken dat niet detoneert met de omliggende bebouwing."

Over de bouwkavel zelf zegt Poiesz: "Toen wij gingen kijken, ontdekten we al snel dat het om bouwen op een postzegel zou gaan. De kavel meet hooguit 50 vierkante meter met een kelder onder het maaiveld. Die kelder moesten we in ons ontwerp handhaven. Daarboven wilde Trudie een winkelpand met daarbovenop twee appartementen met een eigen trappenhuis." Voor Poiesz was het al snel duidelijk dat de entree van de woningen aan de Hinthamerstraat moest komen. Dat was volgens hem de enige logische plek omdat op de relatief krappe kavel nergens anders een trap naar boven neergezet kon worden.

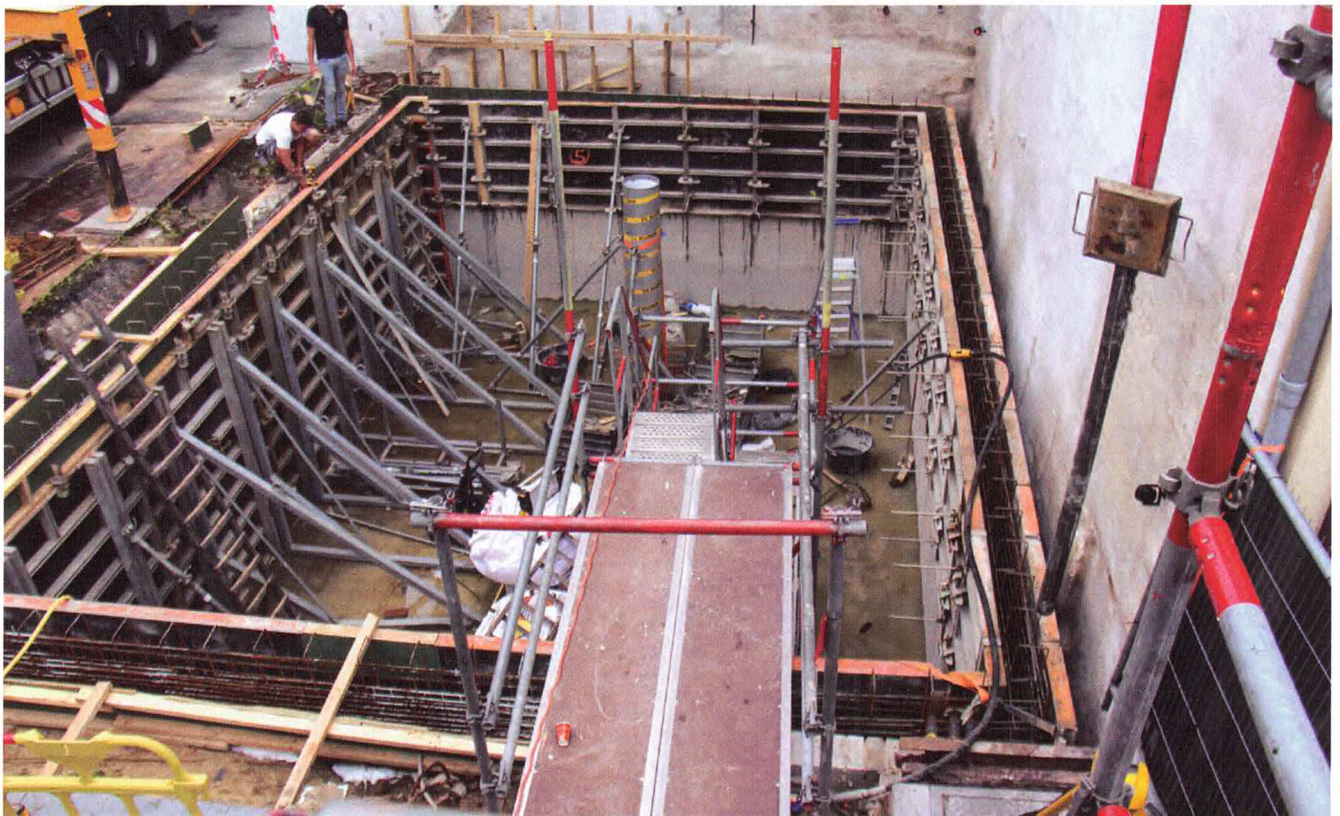
### TWEE PANDJES

Gezien vanaf de Markt lijkt het of HP Architecten twee pandjes naast elkaar heeft neergezet. Een pand is smal met een punt-

## MARKT DEN BOSCH

Boven: Pelle Poesz van HP Architecten kreeg van zijn opdrachtgever veel vrijheid in de vormgeving van het proces.

Onder: de grond is afgegraven tot aan het gewenste niveau voor een bruikbare kelderhoogte. Hierop is nieuwe wapening aangebracht en werd een betonvloer gestort. Vervolgens is rondom een bekisting aangebracht.



## PROJECT NIEUWBOUW

dak opgetrokken uit roodbruin metselwerk. Het pand daarnaast heeft een plat dak en is opgetrokken uit grijsgekleurd stucwerk, in combinatie met metselwerk in grijze kleur voor de begane grondverdieping. Maar dat is ogenschijnlijk zo. In werkelijkheid lopen de plattegronden van de appartementen van links naar rechts in horizontale richting. Om te voorkomen dat de bewoners voor alle vier de ramen aan de kant van de Markt dezelfde raambekleding hangen en daarmee de optische illusie zouden verstoren, zijn op de hoek van de beide appartementen de woonkamers ondergebracht. Op de eerste etage in het smalle pandje is een slaapkamer gemaakt. Op de tweede etage is op die plek de entreekamer ondergebracht; een ruimte die op verschillende manieren gebruikt kan worden. Een verspringing in de positie van de ramen aan de kant van de Markt versterkt de optische illusie.

### RIJKE VARIATIE

Poiesz zegt over deze door zijn bureau gecreëerde illusie: "Op oude stadsschilderijen zie je vaak een rijke variatie aan vormen in gevels en daken. Om bij die geest aansluiting te vinden ga je op zoek naar een vormtaal die past bij die plek. Zodoende kwamen we op het idee van een puntdak en een plat dak op de twee naast elkaar gelegen pandjes. Voor ons was het belangrijk iets te ontwerpen waaraan je voelt dat het hoort bij de plek. Pas als je beter kijkt, zie je dat er geen historisch maar een modern pand staat."

Om aan het schijnbaar historische ontwerp zo goed mogelijk invulling te geven, ging Poiesz al heel vroeg in het proces op zoek naar partijen met wie hij het ontwerp vorm wilde geven. "Zo zochten we iemand die de nieuwe ornamenten kon maken, maar ook een partij die het stucwerk voor zijn rekening kon nemen. Dat was nodig want we hadden al snel door dat stucwerk op een lichtgewicht gevelsysteem in combinatie met steenstrips de enige werkbare optie was. Het pand moest, net als de oude keldervloer, op zand komen te staan en het was niet de bedoeling extra fundering aan te brengen. Als je dat weet, weet je ook dat kiezen voor massief metselwerk geen optie is."

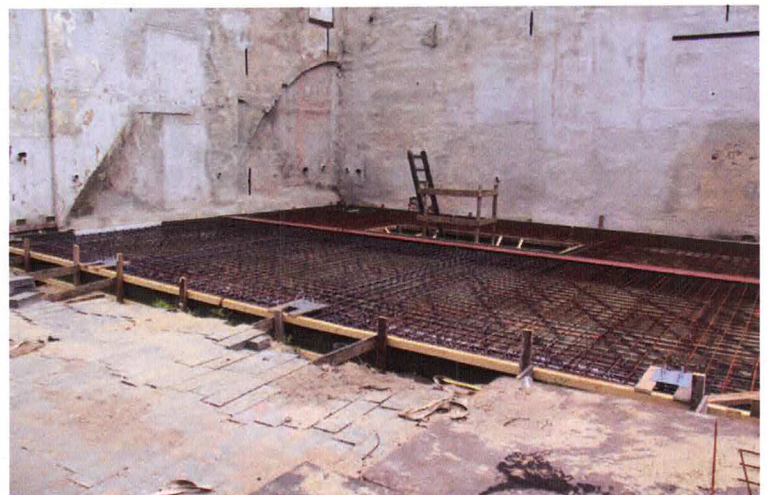
### WATERDICHT KELDERBAK

Als eerste is de grond afgegraven tot aan het gewenste niveau voor een bruikbare kelderhoogte. Hierop is nieuwe wapening aangebracht en werd een betonvloer gestort. Vervolgens is rondom een bekisting aangebracht die los is gehouden van de belendende percelen. Op die manier is een waterdichte kelderbak onder het pand aan de Markt gerealiseerd. Poiesz: "Voor de instorting leunde het hoekpand tegen de naastgelegen panden.

Dat zie je overal in oude steden, maar we konden de nieuwbouw niet opnieuw tegen de bestaande panden laten leunen. Daarom staat het nieuwe pand los van zijn burens."

De volgende stap was dat op de kelderbak wapeningstaal werd aangebracht dat rondom over de bak heen steekt. Daarna is er een nieuwe begane grondvloer gestort. Volgens Poiesz ligt er een soort betonnen tafelblad op de kelderbak. Op die begane grondvloer is een staalconstructie neergezet waarop een staalplaatbetonvloer werd neergelegd. De tweede verdieping is op diezelfde manier gemaakt. In de hoekruimte die zit tussen de oude panden aan de Markt en de Hinthamerstraat, is vanaf de begane grond een woningscheidende wand opgebouwd uit massieve blokken kalkzandsteen. Dit is gedaan om de stabiliteit

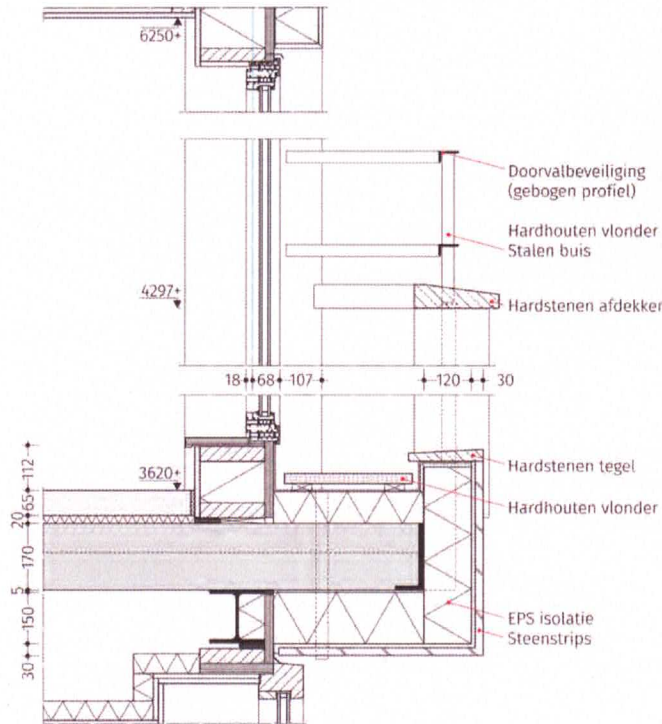
Op de kelderbak is een begane grondvloer aangebracht.



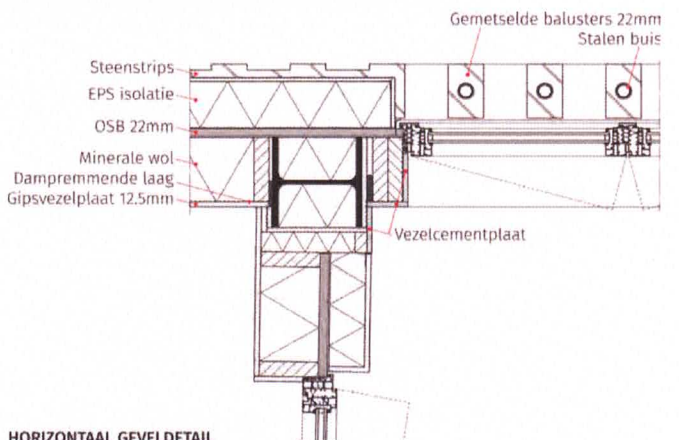
# MARKT DEN BOSCH

Linkerpagina: op de begane grondvloer is een staalconstructie neergezet waarop een staalplaat-betonvloer werd neergelegd. Het lichtgewicht gevelsysteem is bekleed met steenstrips en stucwerk.

Rechterpagina: keramist Christine Jetten maakte het glazuurwerk dat op de steenstrips van zowel Front als op die van steenfabriek Vogelensangh is aangebracht.



VERTICAAL GEVELDETAIL



HORIZONTAAL GEVELDETAIL

## PROJECT NIEUWBOUW

van het pand te waarborgen. De gevels zijn gemaakt van een geïsoleerd houten systeem dat bekleed is met steenstrips en stucwerk.

### TOCH AMBACHTELIJK

Een andere vraag die om een antwoord vroeg was: hoe bouw je op een hedendaagse manier iets wat toch ambachtelijk is? De oplossing kwam in de vorm van een samenwerking met steenfabriek Vogelensangh, die op een traditionele manier bakstenen maakt, en Front (voorheen Stonecycling), een bedrijf dat design bakstenen maakt van gerecyclede stenen.

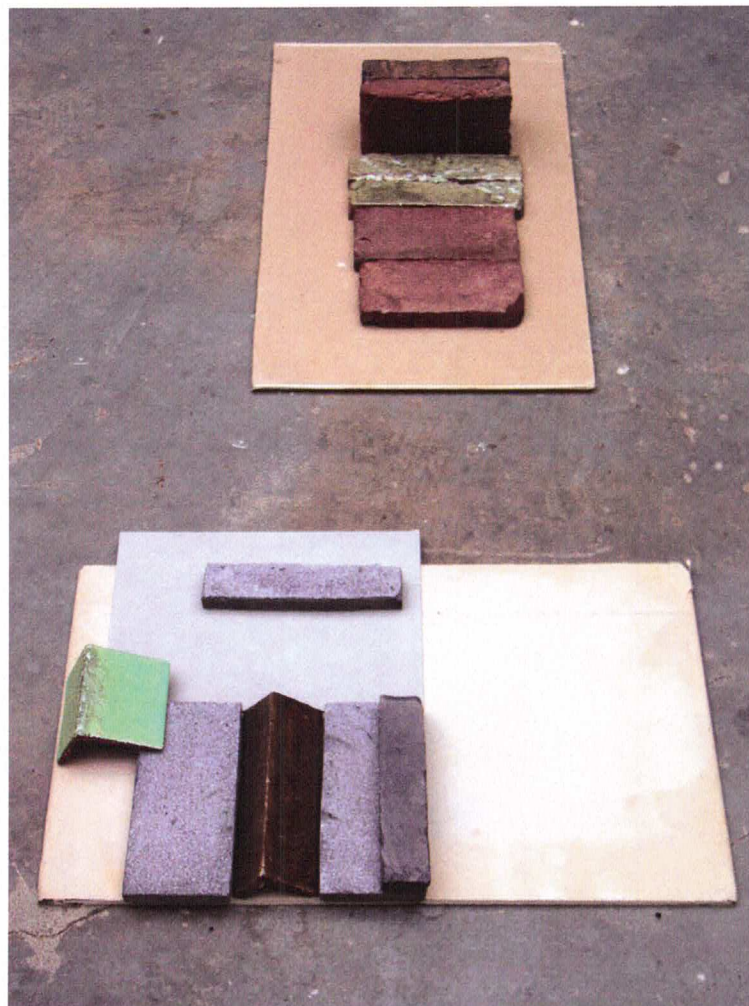
Poiesz: "We kozen hiervoor omdat je met die gerecyclede steen bijzonder mooie grijstinten kunt bereiken. Dat was nodig omdat we wisten dat we het stucwerk van het hoekpand in een witgrijze tint wilden uitvoeren. De bakstenen die we in de ingang van de winkel op de begane grond wilden toepassen, moesten daar goed bij passen. Lastig daarbij is dat bijpassende grijze stenen best duur en moeilijk te vinden zijn. Wij dachten dat die steenstrips bij Front wel te vinden zouden zijn."

Het toeval wilde dat Front in die tijd voor een grote klant bezig was met onderzoek naar een grijze steen. "Daar konden wij mooi op meeliften. Toen bleek dat de stenen van Front precies het patina van de tijd hadden dat past bij deze historische plek in de stad. Dat we bij Vogelensangh uitkwamen heeft alles te maken met het feit dat ze werken met een hele mooie klei. Zij konden in Rijnformaat precies de kleur roodbruin bakken waar we naar op zoek waren."

### DETAILS IN DE DAKLIJST

Voor de details in de daklijst en gevel boven de ingang van de winkel zocht HP Architecten samenwerking met Christine Jetten. Deze keramist maakt glazuurwerk dat inmiddels wordt toegepast op gebouwen over de hele wereld. Jetten heeft glazuurwerk aangebracht op de steenstrips van zowel Front als op die van steenfabriek Vogelensangh.

Deze samenwerking pakte goed uit. "De details in de gevel en in de daklijst tillen de twee pandjes ver boven de middelmaat zonder dat het ontwerp van HP Architecten er kitscherig uitziet. Nadat de steigers aan de Markt waren weggehaald aptte Clingeberg dat het beeldschoon was geworden. "Als architect kan je alleen maar hopen dat iemand zo oprecht kan zien en delen", besluit Poiesz zijn verhaal. ■■■



### PROJECTGEGEVENS

Locatie: Markt 's-Hertogenbosch

Opdrachtgever: Trudie Clingeberg

Architect: HP Architecten, Rotterdam

Adviseur constructie: Raadgevend Ingenieursburo Van Nunen, Rosmalen

Hoofdaannemer: Aannemingsbedrijf De Wit, Drunen

Glazuurwerk gevel: Studio Christine Jetten, 's-Hertogenbosch

Steenstrips gevel: Steenfabriek Vogelensangh, Deest en Front (voorheen Stonecycling), Amsterdam

Bouwperiode: 2022 – juni 2023

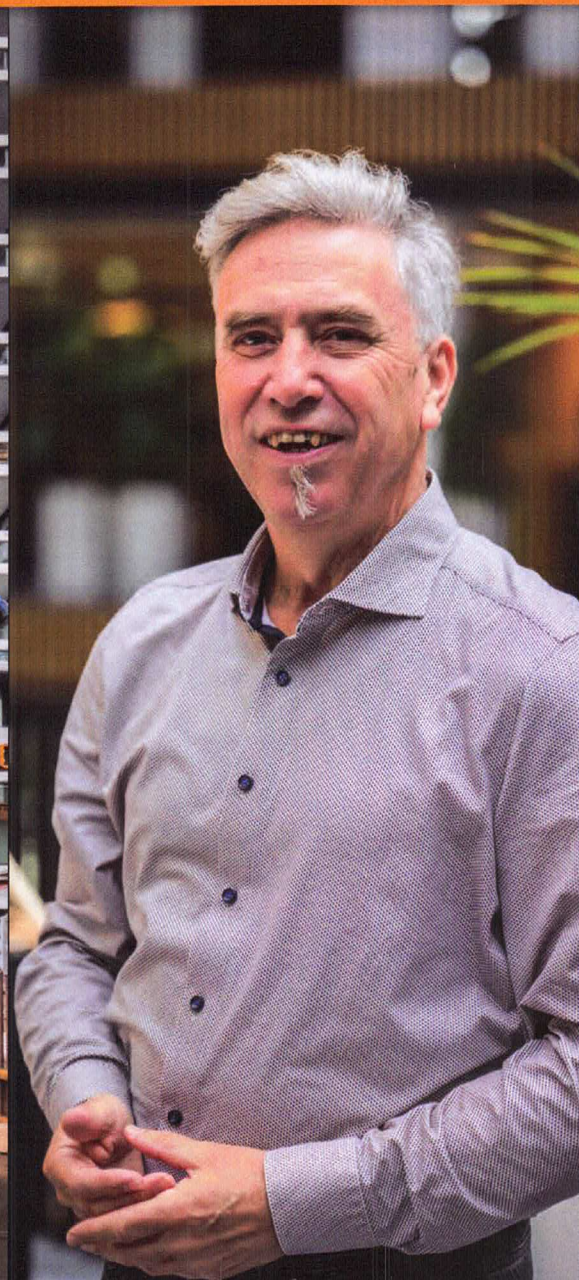


# BOUW WERELD

# 05

BOUWTECHNIEK OP Z'N BEST

05/2024



## STALEN WANIER

Staal-betonconstructie draagt 90 meter hoge torens

## OPTISCH BEDROG

'Gat in de Markt' Den Bosch opnieuw ingevuld

## KOPILOPER ED MELET

Pleit voor radicale herziening van de bouwsector